

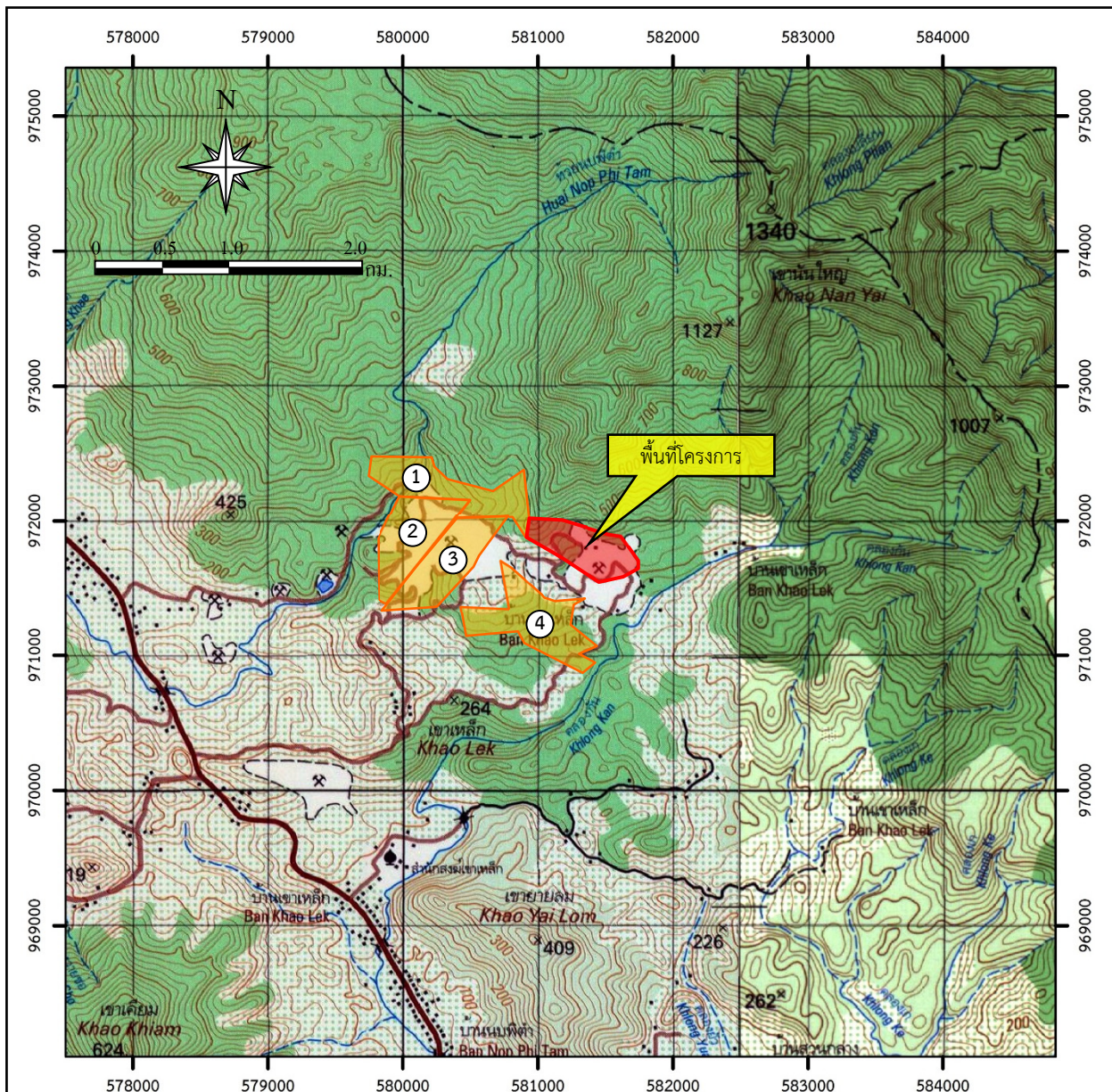
## 1.1 ความเป็นมาของการจัดทำรายงาน

สืบเนื่องจากการประชุมครั้งที่ 34/2560 เมื่อวันที่ 5 กันยายน 2560 เพื่อพิจารณารายงานการประเมินผลกระทบสิ่งแวดล้อม (เดิมชื่อ รายงานการวิเคราะห์ผลกระทบสิ่งแวดล้อม) โครงการทำเหมืองชนิดแร่เฟลด์สปาร์ และควอร์ตซ์ ของบริษัท เอเชียเหมืองแร่อุตสาหกรรม จำกัด คำขอประทานบัตรที่ 4/2556 ตั้งอยู่ที่ตำบลบพิตำ อำเภอบพิตำ จังหวัดนครศรีธรรมราช (รูปที่ 1.1-1) โดยเป็นการขอประทานบัตรทับประทานบัตรที่ 26065/14657 ซึ่งหมดอายุไปเมื่อวันที่ 23 มิถุนายน 2561 ผลการพิจารณาของคณะกรรมการผู้ชำนาญการพิจารณารายงานการวิเคราะห์ผลกระทบสิ่งแวดล้อม ด้านโครงการเหมืองแร่ มีมติให้ความเห็นชอบกับรายงานดังกล่าว (ต่อมาคำขอประทานบัตรที่ 4/2560 ได้รับอนุญาตเป็นประทานบัตรที่ 33124/16349 มีอายุ 25 ปี นับตั้งแต่วันที่ 22 เมษายน 2562 ถึงวันที่ 21 เมษายน 2587 ดังเอกสารแนบ 1) สำนักงานนโยบายและแผนทรัพยากรธรรมชาติและสิ่งแวดล้อม (สผ.) แจ้งผลพิจารณารายงานการประเมินผลกระทบสิ่งแวดล้อม และโครงการจะต้องปฏิบัติตามเงื่อนไขมาตรการป้องกันและแก้ไขผลกระทบสิ่งแวดล้อม และมาตรการติดตามตรวจสอบผลกระทบสิ่งแวดล้อม ตามหนังสือที่ ทส 1009.2/11464 ลงวันที่ 8 กันยายน 2560 ดังเอกสารแนบ 2


บริษัท เอเชียเหมืองแร่อุตสาหกรรม จำกัด จึงมอบหมายให้บริษัท เอ บี อี เอ็น เอ็นจิเนียริง คอนซัลแตนท์ จำกัด เป็นผู้ดำเนินการจัดทำรายงานผลการปฏิบัติตามมาตรการป้องกันและแก้ไขผลกระทบสิ่งแวดล้อมและมาตรการติดตามตรวจสอบผลกระทบสิ่งแวดล้อม เพื่อเสนอหน่วยงานที่เกี่ยวข้อง

## 1.2 รายละเอียดของโครงการโดยสังเขป

- |  |  |
|--|--|
| 1. ชื่อโครงการ   | โครงการทำเหมืองชนิดแร่เฟลด์สปาร์ และควอร์ตซ์ ของบริษัท เอเชียเหมืองแร่อุตสาหกรรม จำกัด ประทานบัตรที่ 33124/16349   |
| 2. สถานที่ตั้ง   | ตำบลบพิตำ อำเภอบพิตำ จังหวัดนครศรีธรรมราช  |
| 3. ชื่อเจ้าของโครงการ  | บริษัท เอเชียเหมืองแร่อุตสาหกรรม จำกัด   |
| 4. สถานที่ติดต่อ   | 3388 ชั้น 4 อาคารพาโต ถนนเพชรบุรีตัดใหม่ แขวงบางกะปิ เขตห้วยขวาง กรุงเทพมหานคร 10310<br>โทรศัพท์ : 0-2718-2347-50 โทรสาร : 0-2718-2351<br>E-mail: info@asiamineral.co.th |
| 5. จัดทำโดย  | บริษัท เอ บี อี เอ็น เอ็นจิเนียริง คอนซัลแตนท์ จำกัด   |
| 6. โครงการได้รับความเห็นชอบในรายงานการประเมินผลกระทบสิ่งแวดล้อม เมื่อการประชุมคณะกรรมการผู้ชำนาญการ ครั้งที่ 34/2560 วันที่ 5 กันยายน 2560 |  |



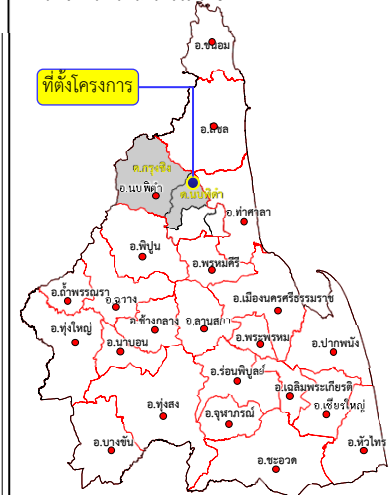
#### สัญลักษณ์ :

-  พื้นที่โครงการ (ประธานบัตรที่ 33124/16349 ของบริษัท เอเชียเหมืองแร่อุตสาหกรรม จำกัด)

#### ประธานบัตรใกล้เคียง

- ① ประธานบัตรที่ 33125/16548 ของบริษัท เอเชียเหมืองแร่อุตสาหกรรม จำกัด
- ② ประธานบัตรที่ 33104/15926 ของห้างหุ้นส่วนจำกัด ศิริเฟลด์สปาร์
- ③ ประธานบัตรที่ 26201/15514 ของห้างหุ้นส่วนจำกัด สิ้นแร่เจริญผล
- ④ ประธานบัตรที่ 33142/16229 ของบริษัท สิ้นหลวง จำกัด

#### แผนที่จังหวัดนครราชสีมา



ที่มา : กรมแผนที่ทหาร (2540) และข้อมูลสารสนเทศภูมิศาสตร์ของกรมอุตสาหกรรมพื้นฐานและการเหมืองแร่ (www.dpim.go.th, มีนาคม 2568)

รูปที่ 1.1-1

ที่ตั้งและสภาพภูมิประเทศบริเวณพื้นที่โครงการ

7. โครงการได้รับอนุญาตประทานบัตรตั้งแต่วันที่ 22 เมษายน 2562 ถึงวันที่ 21 เมษายน 2587

รวมอายุประทานบัตร 25 ปี ออกให้ ณ วันที่ 22 เมษายน 2562

8. โครงการได้นำเสนอรายงานผลการปฏิบัติตามมาตรการฯ ครึ่งล่าสุดเมื่อเดือนมกราคม 2568

### 1.3 รายละเอียดของโครงการ

#### 1.3.1 ลักษณะ/ประเภทโครงการ

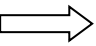
การทำเหมืองของโครงการเป็นการทำเหมืองโดยวิธีเหมืองهابแบบชั้นบันได (Open Pit Mining) โดยใช้เครื่องจักรกลหนักและระเบิด แร่ที่ผลิตได้จากบริเวณหน้าเหมืองจะใช้รถขุด Backhoe ตักใส่รถบรรทุก 10 ล้อ ขนจากหน้าเหมืองไปยังโรงแต่งแร่ที่อยู่นอกเขตประทานบัตรต่อไป

#### 1.3.2 ขนาดพื้นที่โครงการ/ระยะทาง

พื้นที่โครงการมีเนื้อที่ 140-1-00 ไร่ หรือประมาณ 140.25 ไร่ การเดินทางเข้าสู่พื้นที่โครงการสามารถเดินทางจากอำเภอนบพิตำ จังหวัดนครศรีธรรมราช ไปตามทางหลวงหมายเลข 4186 (อำเภอนบพิตำ-บ้านปากลง) ประมาณ 7.9 กิโลเมตร (กม.) จะถึงจุดสันเขา “เขาเหล็ก” จึงเลี้ยวขวาไปตามทางเส้นทางถนนซีเมนต์ และต่อด้วยถนนดินลูกรัง ที่อยู่บนสันเขาอีกประมาณ 3.5 กม. จะถึงเขตพื้นที่โครงการ ส่วนเส้นทางขนส่งแร่ในช่วงที่ออกจากโครงการจะใช้ถนนลูกรังบดอัดระยะทางประมาณ 2 กม. แล้วขนส่งผ่านถนนลูกรังบดอัดที่ผู้ประกอบการร่วมกันพัฒนาขึ้นมาเพื่อใช้ในการขนส่ง ระยะทางประมาณ 1.4 กม. และที่บริเวณก่อนถึงทางหลวงหมายเลข 4186 ได้จัดทำเป็นถนนคอนกรีตไ่วระยะทางประมาณ 0.1 กม. เมื่อออกสู่ทางหลวงหมายเลข 4186 แล้ว จะขนส่งไปยังโรงแต่งแร่ของบริษัท เอเชียเหมืองแร่อุตสาหกรรม จำกัด ที่ตำบลท่าศาลา อำเภوتاศาลา จังหวัดนครศรีธรรมราช โดยมีระยะทางประมาณ 29 กม. รวมระยะทางในการขนส่งทั้งหมดประมาณ 32.5 กม. ดังรูปที่ 1.3-1

#### 1.3.3 กิจกรรมในโครงการ

##### 1) การทำเหมืองแร่

เปิดการทำเหมืองโดยวิธีเหมืองهابแบบชั้นบันได (Open Pit Mining) โดยใช้เครื่องจักรกลหนักและระเบิด จะเริ่มเปิดหน้าเหมืองบริเวณหมายอักษร “ท1” ที่ระดับ 360 จาก ระดับน้ำทะเลปานกลาง [ม.(รทก.)] จนถึงระดับ 310 ม.(รทก.) คิดเป็นพื้นที่ 4.5 ไร่ ตามด้วยหน้าเหมืองบริเวณหมายอักษร “ท2-1” ที่ระดับ 400 ม.(รทก.) จนถึงระดับ 320 ม.(รทก.) และบริเวณหมายอักษร “ท2-2” ที่ระดับ 405 ม.(รทก.) จนถึงระดับ 340 ม.(รทก.) คิดเป็นพื้นที่ 17.3 ไร่ แล้วเดินหน้าเหมืองไปตามแนวลูกศรชี้  คิดเป็นพื้นที่รวมทั้ง 2 แห่ง ประมาณ 21.8 ไร่ เริ่มจากการขุดลอกเปลือกดินเศษหินที่ปิดทับสายแร่เข้าไปปรับพื้นที่บริเวณคันทำนบดิน ในส่วนที่เหลือจะนำไปเก็บกองยังพื้นที่เก็บกองเปลือกดินเศษหินบริเวณหมายอักษร “ด1 และ “ด2” ส่วนที่เหลือนำไปถมกลับบริเวณพื้นที่ที่ผ่านการทำเหมืองแล้วต่อไป การเปิดหน้าเหมืองจะเปิดเป็นลักษณะชั้นบันได โดยในชั้นแร่

เฟลด์สปาร์และแร่ควอร์ตซ์จะมีชั้นบันไดสุดท้ายสูงไม่เกิน 10 ม. และมีความกว้างไม่น้อยกว่า 10 ม. หน้า Bench เอียงประมาณ 75-80 องศา ทั้งนี้จะรักษาให้มีความลาดเอียงทั้งหมดของหน้าชั้นแร่ (Overall Slope) ไม่เกิน 45 องศา เพื่อป้องกันมิให้ก่อให้เกิดการพังถล่มหรือการร่วงหล่นของดินเศษหิน ซึ่งทำให้บริเวณหน้าเหมืองมีสภาพที่ปลอดภัยอยู่เสมอ รวมทั้งให้สอดคล้องกับเครื่องจักรที่ใช้ในการทำเหมืองด้วย

## **2) การแต่งแร่**

ไม่มีการแต่งแร่ภายในโครงการแต่อย่างใด โดยแร่ที่ได้จะถูกลำเลียงไปยังโรงแต่งแร่ตามใบอนุญาตแต่งแร่ที่ 1/2546 และใบอนุญาตแต่งแร่ที่ 1/2556 ของบริษัท เอเชียเหมืองแร่อุตสาหกรรม จำกัด ตั้งอยู่ที่ตำบลท่าศาลา อำเภอท่าศาลา จังหวัดนครศรีธรรมราช

### **1.3.4 พื้นที่และลักษณะการใช้ประโยชน์ที่ดินโดยรอบ**

#### **1) การใช้ประโยชน์ที่ดินภายในโครงการ**

ภายในพื้นที่โครงการ ประกอบด้วย แนวกันเขตห้ามทำเหมืองใกล้ห้วยไม่มีชื่อในระยะ 50 ม. แนวกันเขตห้ามทำเหมืองระยะ 10 ม. พื้นที่กันไว้เป็นชุมชน พื้นที่บ่อดักตะกอน พื้นที่เก็บกองเปลือกดินถนนภายในเหมือง ขอบเขตการทำเหมือง คันทำนบดิน และคูระบายน้ำ ดังรูปที่ 1.3-2

#### **2) การใช้ประโยชน์ที่ดินโดยรอบโครงการ**

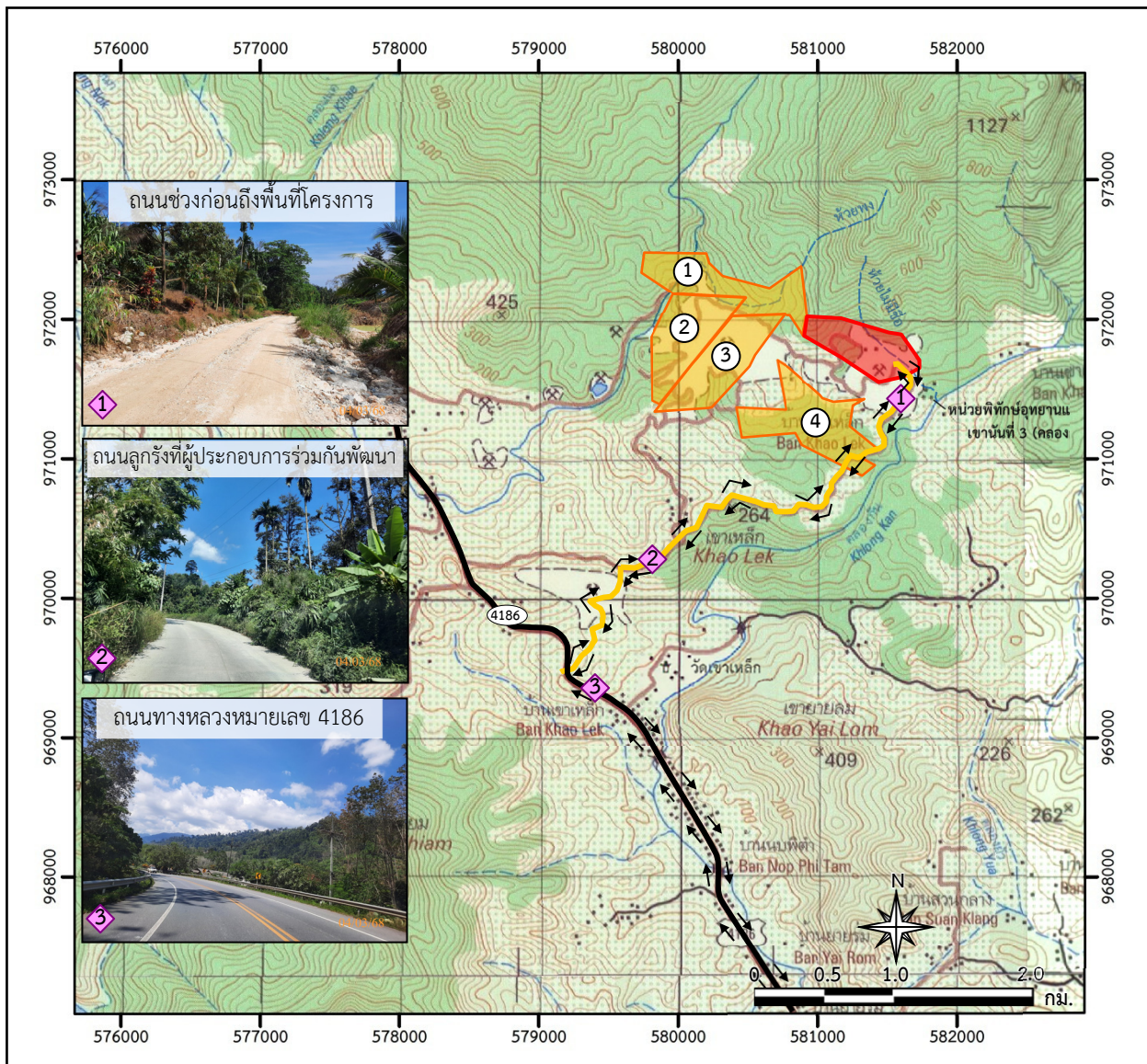
พื้นที่โครงการและบริเวณโดยรอบอยู่ในเขตป่าสงวนแห่งชาติ ซึ่งโครงการได้รับอนุญาตให้ใช้ประโยชน์พื้นที่ป่าแล้ว การใช้ประโยชน์พื้นที่บริเวณใกล้เคียงโครงการ พบว่า ด้านทิศตะวันออกและทิศเหนือเป็นพื้นที่ป่าสงวนแห่งชาติป่ากรุงชิงและป่าเขานัน ด้านทิศตะวันตกติดกับประทานบัตรที่ 33125/16548 ของบริษัท เอเชียเหมืองแร่อุตสาหกรรม จำกัด ประทานบัตรที่ 33104/15926 ของห้างหุ้นส่วนจำกัด ศิริเฟลด์สปาร์ และประทานบัตรที่ 26201/15514 ของห้างหุ้นส่วนจำกัด สิ้นแร่เจริญผล และด้านทิศใต้ติดกับพื้นที่ประทานบัตรที่ 33142/16229 ของบริษัท สิ้นหลวง จำกัด ดังรูปที่ 1.3-3

### **1.4 แผนการดำเนินงานตามมาตรการป้องกันและแก้ไขผลกระทบสิ่งแวดล้อม**

#### **และมาตรการติดตามตรวจสอบผลกระทบสิ่งแวดล้อม**

จากมาตรการป้องกันและแก้ไขผลกระทบสิ่งแวดล้อมและมาตรการติดตามตรวจสอบผลกระทบสิ่งแวดล้อมของโครงการ ตามหนังสือที่ ทส 1009.2/11464 ลงวันที่ 8 กันยายน 2560 สรุปแผนการติดตามตรวจสอบผลกระทบสิ่งแวดล้อม แผนการตรวจสอบการปฏิบัติตามมาตรการฯ และแผนการจัดส่งรายงานผลการปฏิบัติตามมาตรการฯ ของโครงการ ดังตารางที่ 1.4-1





### สัญลักษณ์ :

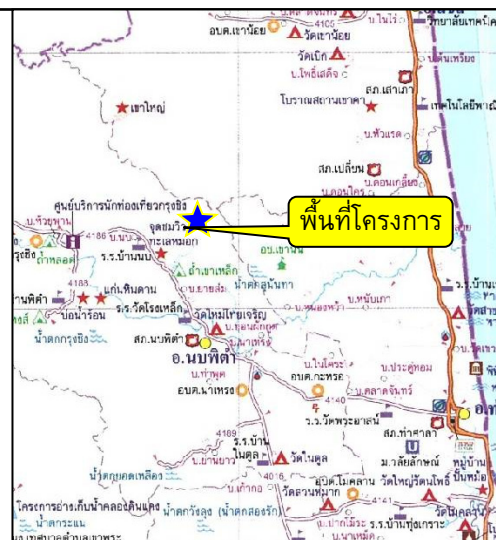
- พื้นที่โครงการ (ประทานบัตรที่ 33124/16349 ของบริษัท เอเชียเหมืองแร่อุตสาหกรรม จำกัด)

### ประทานบัตรใกล้เคียง

- ① ประทานบัตรที่ 33125/16548 ของบริษัท เอเชียเหมืองแร่อุตสาหกรรม จำกัด
- ② ประทานบัตรที่ 33104/15926 ของห้างหุ้นส่วนจำกัด ศิริพลดีสปาร์
- ③ ประทานบัตรที่ 26201/15514 ของห้างหุ้นส่วนจำกัด สิ้นแร่เจริญผล
- ④ ประทานบัตรที่ 33142/16229 ของบริษัท สิ้นหลวง จำกัด

→ เส้นทางขนส่งแร่

4186 ทางหลวงหมายเลข 4186

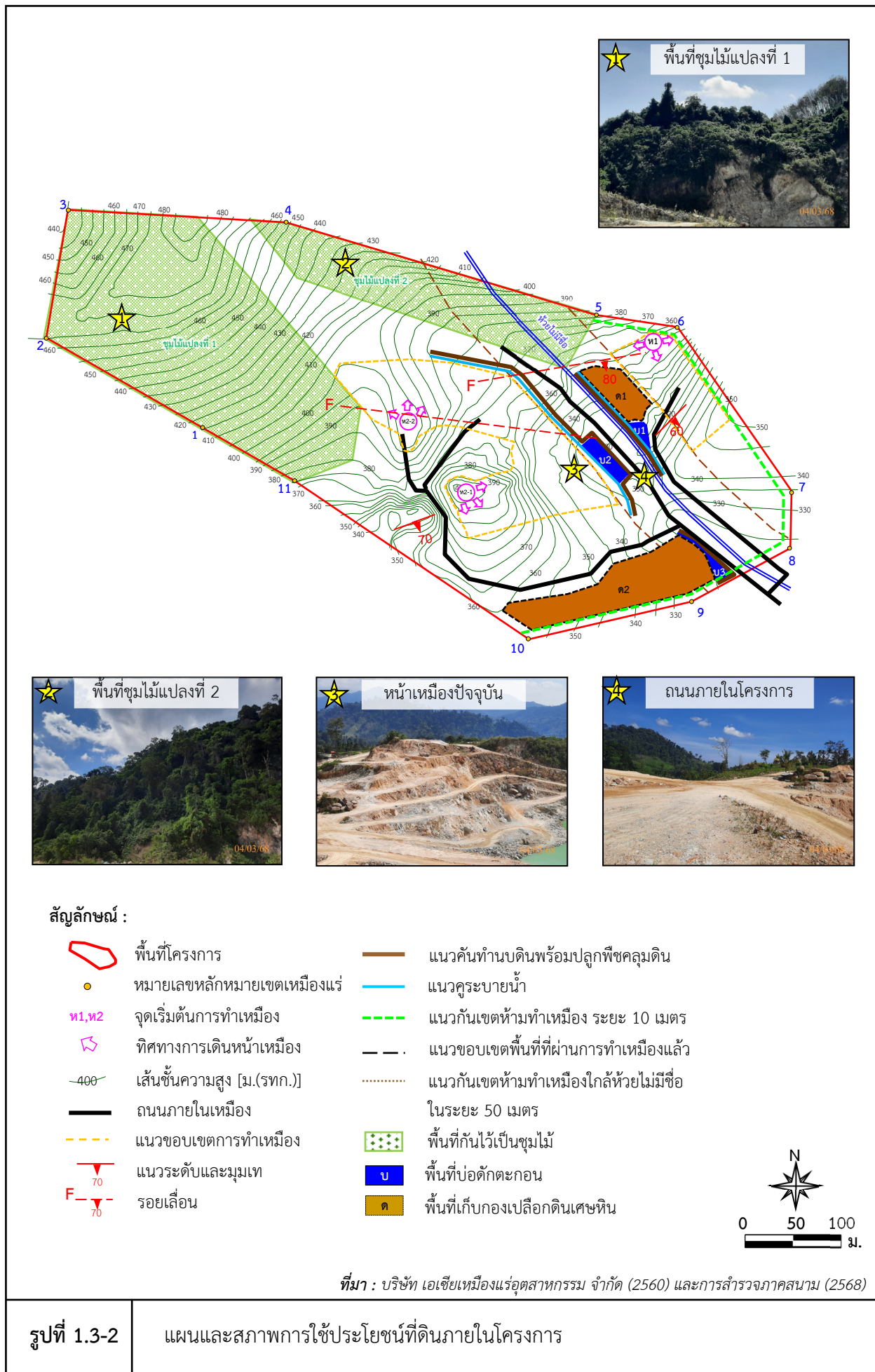


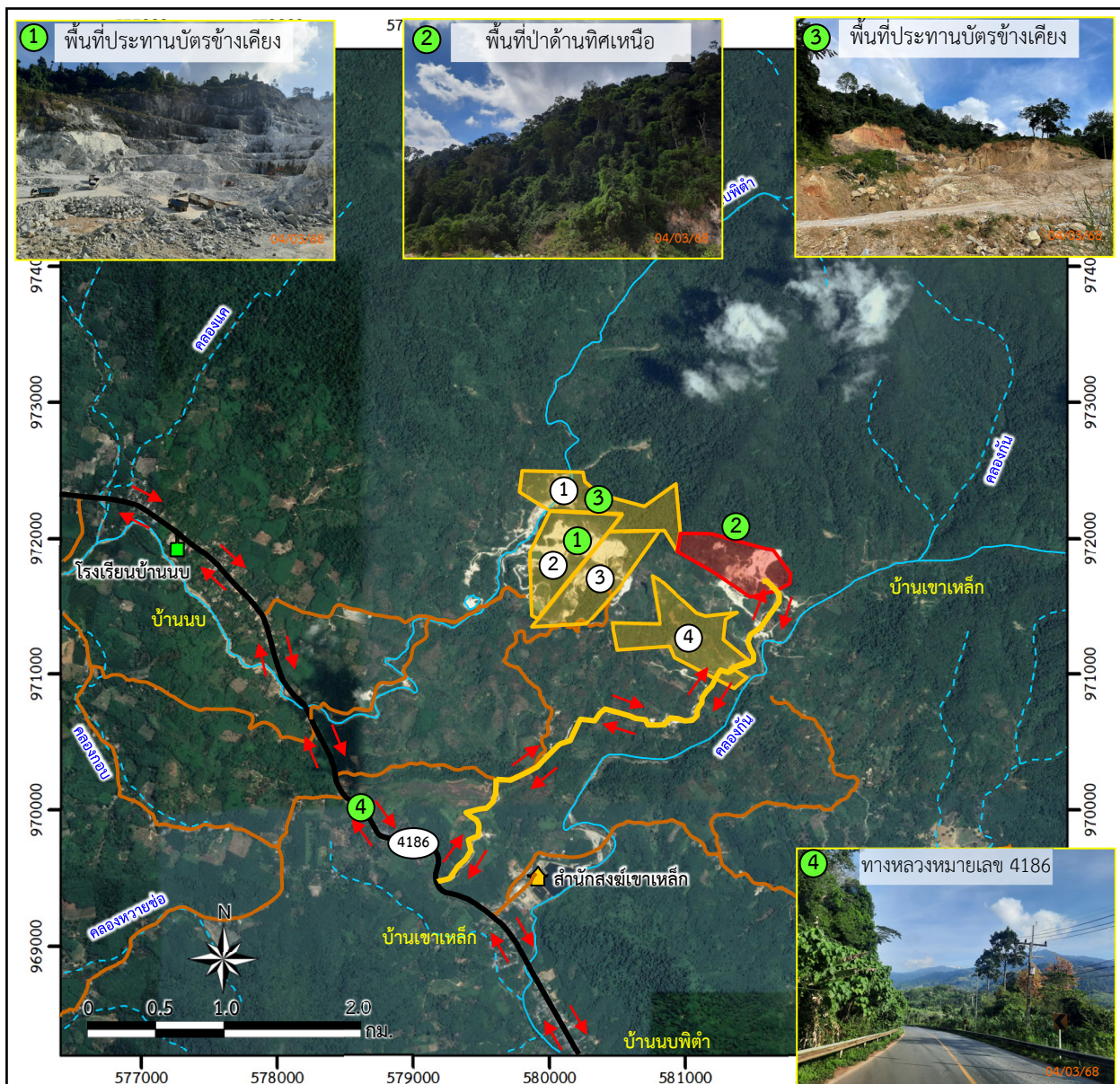
ที่มา : กรมแผนที่ทหาร (2540), ข้อมูลสารสนเทศภูมิศาสตร์ของกรมอุตสาหกรรมพื้นฐานและการเหมืองแร่ (www.dpim.go.th, มีนาคม 2568), แผนที่ทางหลวง ESRI (Thailand) และการสำรวจภาคสนาม (2568)

รูปที่ 1.3-1

เส้นทางคมนาคมและเส้นทางขนส่งแร่ของโครงการ







### สัญลักษณ์ :

- |   |  |
|---|--|
| <p> พื้นที่โครงการ (ประทานบัตรที่ 33124/16349 ของบริษัท เอเชียเหมืองแร่อุตสาหกรรม จำกัด)</p> <p><u>ประทานบัตรใกล้เคียง</u></p> <p> 1. ประทานบัตรที่ 33125/16548 ของบริษัท เอเชียเหมืองแร่อุตสาหกรรม จำกัด</p> <p> 2. ประทานบัตรที่ 33104/15926 ของห้างหุ้นส่วนจำกัด ศิริเฟลด์สปาร์</p> <p> 3. ประทานบัตรที่ 26201/15514 ของห้างหุ้นส่วนจำกัด สินแร่เจริญผล</p> <p> 4. ประทานบัตรที่ 33142/16229 ของบริษัท สินหลวง จำกัด</p> <p> เส้นทางขนส่งแร่       ทางหลวงหมายเลข 4186</p> | <p> ทางหลวงหมายเลข 4186</p> <p> แนวถนน</p> <p> เส้นทางขนส่งแร่</p> <p> ทางน้ำไหลไม่ตลอดปี</p> <p> ทางน้ำไหลตลอดปี</p> <p> ศาสนสถาน</p> <p> สถานศึกษา</p> |
|---|--|

ที่มา : ข้อมูลสารสนเทศภูมิศาสตร์ของกรมอุตสาหกรรมพื้นฐานและการเหมืองแร่ ([www.dpim.go.th](http://www.dpim.go.th), มีนาคม 2568), <https://www.google.co.th/maps> (เก็บภาพเมื่อวันที่ 5 มกราคม 2562) และการสำรวจภาคสนาม (2568)

รูปที่ 1.3-3

การใช้ประโยชน์ที่ดินโดยรอบโครงการ

ตารางที่ 1.4-1 แผนการดำเนินงานตามมาตรการป้องกันและแก้ไขผลกระทบสิ่งแวดล้อมและมาตรการติดตามตรวจสอบผลกระทบสิ่งแวดล้อมของโครงการ

การดำเนินงาน	ดัชนีที่ตรวจวัด	เดือนที่ดำเนินการ											
		ม.ค.	ก.พ.	มี.ค.	เม.ย.	พ.ค.	มิ.ย.	ก.ค.	ส.ค.	ก.ย.	ต.ค.	พ.ย.	ธ.ค.
<b>• การตรวจวัดคุณภาพสิ่งแวดล้อม</b> <b>1) คุณภาพอากาศ จำนวน 3 สถานี ได้แก่</b> - บ้านราษฎร์ทางทิศตะวันออก - บ้านราษฎร์ริมเส้นทางขนส่งแร่ - วัดเขาเหล็ก	- ฝุ่นละอองรวม (TSP) - ฝุ่นละอองขนาดเล็กไม่เกิน 10 ไมครอน (PM-10) - ความเร็วและทิศทางลม (WS/WD) จำนวน 1 สถานี คือ บ้านราษฎร์ทางทิศตะวันออก												
<b>2) ระดับเสียง จำนวน 3 สถานี ได้แก่</b> - บ้านราษฎร์ทางทิศตะวันออก - บ้านราษฎร์ริมเส้นทางขนส่งแร่ - วัดเขาเหล็ก	- ระดับเสียงเฉลี่ย 1 ชั่วโมง ( $L_{eq\ 1\ hr}$ ) - ระดับเสียงเฉลี่ย 24 ชั่วโมง ( $L_{eq\ 24\ hr}$ ) - ระดับเสียงสูงสุด ( $L_{max}$ )												
<b>3) ความสั่นสะเทือน จำนวน 2 สถานี ได้แก่</b> - บ้านราษฎร์ทางทิศตะวันออก - ขอบแปลงพื้นที่โครงการ	- ความถี่ (Frequency) - ความเร็วของอนุภาค (Peak Particle Velocity) - การขจัด (Displacement)												
<b>4) คุณภาพน้ำผิวดิน จำนวน 3 สถานี ได้แก่</b> - คลองกันก่อนผ่านพื้นที่โครงการ - คลองกันหลังผ่านพื้นที่โครงการ - ห้วยไม่มีชื่อ	- ความเป็นกรด-ด่าง (pH) - ปริมาณสารแขวนลอย (Suspended Solids) - ปริมาณสารทั้งหมดที่ละลายได้ (Total Dissolved Solids)												



## ตารางที่ 1.4-1 (ต่อ)

การดำเนินงาน	ดัชนีที่ตรวจวัด	เดือนที่ดำเนินการ											
		ม.ค.	ก.พ.	มี.ค.	เม.ย.	พ.ค.	มิ.ย.	ก.ค.	ส.ค.	ก.ย.	ต.ค.	พ.ย.	ธ.ค.
	- ความกระด้างทั้งหมด (Total Hardness) - ความขุ่น (Turbidity) - เหล็ก (Iron) - ซัลเฟต (Sulfate) - สารหนู (Arsenic) - ตะกั่ว (Lead) - แคดเมียม (Cadmium) - แมงกานีส (Manganese)												
5) คุณภาพน้ำใต้ดิน จำนวน 1 สถานี คือ - บ่อบาดาลวัดเขาเหล็ก	- ความเป็นกรด-ด่าง (pH) - ปริมาณสารแขวนลอย (Suspended Solids) - ปริมาณสารทั้งหมดที่ละลายได้ (Total Dissolved Solids) - ความกระด้างทั้งหมด (Total Hardness) - ความขุ่น (Turbidity) - เหล็ก (Iron) - ซัลเฟต (Sulfate) - สารหนู (Arsenic) - ตะกั่ว (Lead) - แคดเมียม (Cadmium) - แมงกานีส (Manganese)												

ตารางที่ 1.4-1 (ต่อ)

การดำเนินงาน	ดัชนีที่ตรวจวัด	เดือนที่ดำเนินการ											
		ม.ค.	ก.พ.	มี.ค.	เม.ย.	พ.ค.	มิ.ย.	ก.ค.	ส.ค.	ก.ย.	ต.ค.	พ.ย.	ธ.ค.
6) ทรัพยากรดิน จำนวน 1 จุด คือ - ดินบริเวณจุดเปิดหน้าเหมือง	- สารหนู (Arsenic)												
7) เศรษฐกิจ-สังคม ได้แก่ - ผู้นำชุมชนในรัศมี 3 กม. - พื้นที่อ่อนไหวในรัศมี 3 กม. - สถานศึกษาในรัศมี 3 กม. - ครุภัณฑ์ในรัศมี 3 กม. ได้แก่ หมู่ที่ 1 บ้านนบ ตำบลกรุงชิง หมู่ที่ 2 บ้านเขาเหล็ก ตำบลนบพิตำ	ดำเนินการสอบถามทัศนคติและความคิดเห็นของ ราษฎรเกี่ยวกับ - สภาพเศรษฐกิจ-สังคมและสุขภาพ - ปัญหาและผลกระทบที่ได้รับจากการดำเนิน โครงการ - ความวิตกกังวลเกี่ยวกับผลกระทบจากการทำ เหมือง - ความคิดเห็นต่อโครงการ - ความต้องการของชุมชน - ข้อเสนอแนะที่มีต่อโครงการ												
8) อาชีวอนามัยและความปลอดภัย ให้ทำการตรวจสอบสุขภาพพนักงานปีละ 1 ครั้ง	- สุขภาพทั่วไป - สมรรถภาพการได้ยิน - สมรรถภาพปอด - โรคเกี่ยวกับระบบทางเดินหายใจ - โรคซิฟิลิโคสิส - เอกซเรย์ปอด												

ตารางที่ 1.4-1 (ต่อ)

การดำเนินงาน	ดัชนีที่ตรวจวัด	เดือนที่ดำเนินการ											
		ม.ค.	ก.พ.	มี.ค.	เม.ย.	พ.ค.	มิ.ย.	ก.ค.	ส.ค.	ก.ย.	ต.ค.	พ.ย.	ธ.ค.
●การตรวจสอบการปฏิบัติตามมาตรการฯ	- การดำเนินงานในรอบเดือนมกราคม-มิถุนายน						■						
	- การดำเนินงานในรอบเดือนกรกฎาคม-ธันวาคม												■
●การจัดส่งรายงาน	- รายงานฉบับเดือนมกราคม-มิถุนายน	จัดส่ง ม.ค. ของปีต่อไป						◆					
	- รายงานฉบับเดือนกรกฎาคม-ธันวาคม	◆											

หมายเหตุ : — การติดตามตรวจสอบผลกระทบสิ่งแวดล้อม

■ การตรวจสอบการปฏิบัติตามมาตรการฯ

◆ การจัดส่งรายงาน